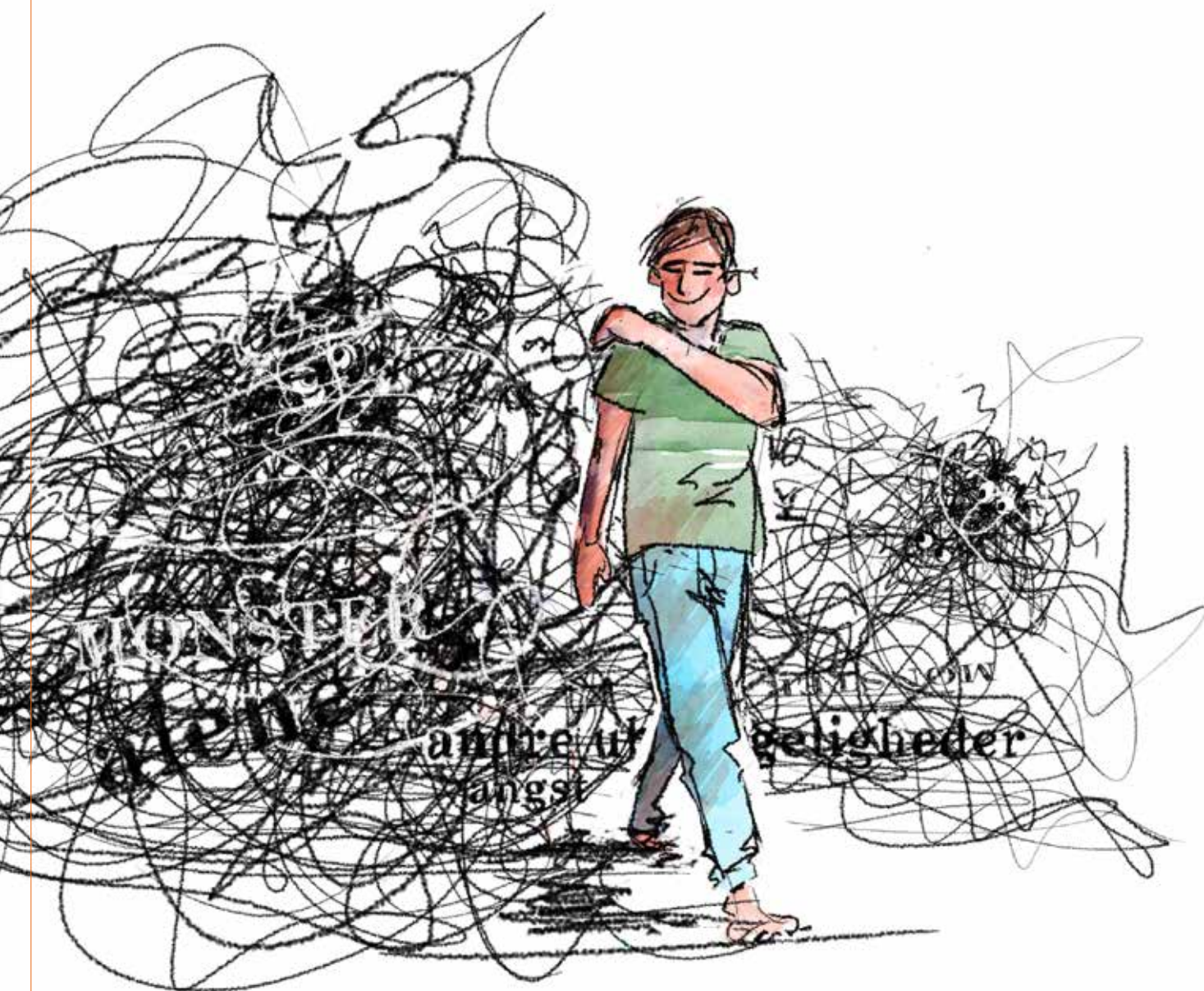


# MIDTVEJSRAPPORT

## Projekt Peer-støtte i Region Hovedstaden

PIXI-UDGAVE

2017



---

# 1. INDLEDNING

Denne Pixi-udgave indeholder en kort beskrivelse af de nyeste erfaringer med ansættelse af peer-støttemedarbejdere i social- og behandlingspsykiatrien fra satspulje-projektet Peer-støtte i Region Hovedstaden.

Midtvejsrapporten er udarbejdet som en del af projektets fælles vidensindsamling og -grundlag og opsamler projektets foreløbige erfaringer med peer-støttemedarbejdere inden for fire fokusområder henholdsvis målgrupper, opgaver, samarbejdsflader samt peer-støttens potentiale. Målet er at afdække de gevinster, peer-støtte potentielt giver for borgere og arbejdspladser. Rapporten slår bl.a. fast:

- At peer-støtte styrker arbejdspladsens fokus på recovery
- At peer-støtte har en forandrende effekt på både individ- og organisationsniveau
- At peer-støtte har en positiv effekt på tværs af indsatser, tilbud og for forskellige grupper borgere
- At peer-støtte giver borgere håb, mod på forandring og handlemuligheder

## DEFINITION AF PEER-STØTTE

“Støtte til forandring mod et bedre liv, som finder sted mellem to eller flere personer, der forbindes af fælles erfaringer i livet – i denne sammenhæng erfaringer med psykiske vanskeligheder.”

KILDE: SOCIALSTYRELSEN

## Målgruppe

Målgruppen, som kan få tilbud om peer-støtte i projektet, er borgere, der modtager støtte efter Servicelovens §79, 85, 99, 103, 104, 107 og 108, borgere med ret til tilbud om mentorstøtte i op til 3 måneder forud for udskrivelse og for en periode på mindst 6 måneder i alt, samt borgere der modtager ambulante behandling i distriktspsykiatrien eller OPUS i Region Hovedstadens Psykiatri.

## Datamateriale

Midtvejsrapporten bygger på 48 længerevarende kvalitative interviews, foretaget i efteråret 2016 af projektmedarbejder og antropolog Gry Krath Johansen. Midtvejsrapportens konklusioner er i tråd med udenlandske erfaringer med peer-støtte – bl.a. engelske Imroc.org, og indeholder derfor også sammenligninger og referencer til udenlandske erfaringer.

## Om projektet

Peer-støtte i Region Hovedstaden er et partnerskabsprojekt mellem Region Hovedstadens Psykiatri og kommunerne København, Helsingør og Rudersdal samt Psykiatriforeningernes Fællesråd og Det Sociale Netværk. Projektet skal i perioden 2015-2018 uddanne og supervisere peer-støttemedarbejdere i at understøtte recovery-processer og forbedre livsmuligheder for mennesker med psykiske vanskeligheder i kommunale og regionale indsatser samt sikre, at peer-støtte bliver en naturlig del af indsatsens tilbud.

## Hvor kan jeg læse mere?

Den fulde midtvejsrapport kan findes på projektets hjemmeside [www.peer-stoette.dk](http://www.peer-stoette.dk)

---

©PROJEKT PEER STØTTE I REGION HOVEDSTADEN, 2017

**MIDTVEJSRAPPORT – PROJEKT PEER-STØTTE I REGION HOVEDSTADEN, PIXI-UDGAVE ER UDGIVET AF PROJEKT PEER-STØTTE I REGION HOVEDSTADEN. FORFATTER: PROJEKTSEKRETARIATET. LAYOUT: MEFU GRAFISK DESIGN, METTE@FUNCK.DK. ILLUSTRATIONER: LAIS CHRISTENSEN**

---

## 2. PEER-STØTTENS MÅLGRUPPER

### PEER-STØTTE ER VÆRDISKABENDE FOR BORGERE PÅ TVÆRS AF INDSATSER OG BEHOV

På basis af interview med borgere, peer-støttemedarbejdere og kollegaer fra kommuner og regioner, er der belæg for at konkludere, at peer-støtte skaber værdi for en meget bred borgergruppe og meget forskellige indsatsområder.

Det er ikke muligt at fremhæve ét indsatsområde eller en gruppe borgere, hvor peer-støtte er særligt velegnet. I stedet peger rapporten på, at peer-støtte skaber værdi på tværs af indsatsområder og behov, og har dermed stort potentiale for at skabe en positiv forskel for borgere med meget forskelligartede livssituationer og behov.

## 3. OPGAVER OG SAMARBEJDSFLADER

### PEERS KAN MED FORDEL VÆRE 'NOGET ANDET' END DERES KOLLEGAER

Størstedelen af rapportens interviewpersoner fremhæver det gavnlige i, at peer-støttemedarbejdere har en anden rolle og type opgaver end kollegaerne. Borgerne tilbydes her 'noget andet', der opleves som værdifuldt, og som supplerer den øvrige indsats. Denne 'anden' rolle giver bl.a. peer-medarbejdere mulighed for:

- at gå til borgeren uden et specifikt mål
- at tage udgangspunkt i borgerens aktuelle behov og ønsker
- at møde borgeren som en ligemand
- at tilbyde et anderledes fortroligt rum
- at differentiere sig som et særligt (fleksibelt) tilbud til borgeren

### PEERS SKABER FLEST RESULTATER SOM SUPPLERENDE INDSATS

Selv om peer-støttemedarbejdere kan have meget forskellige roller og opgaver, viser rapporten, at der i praksis er to overordnede peer-roller som er fremherskende. *Konventionel brug*, hvor peers inkluderes i en eksisterende indsats og varetager samme opgaver som andre faggrupper, og *supplerende peer-støtte*, hvor peers inkluderes i en eksisterende indsats, men varetager særskilte peer-opgaver, som adskiller sig fra opgaver, der løftes af andre faggrupper.

De fleste peer-medarbejderne fungerer som supplerende peer-støtte i de kommunale og regionale tilbud. Denne rolle fremhæves som særligt værdiskabende, da det giver peer-medarbejdere større frihed til samt de bedste forudsætninger for at skabe positive resultater. Peers har bl.a. mulighed for at etablere supplerende recovery-orienterede tilbud, støtte op om borgernes recovery-proces samt fremme arbejdspladsens recovery-orientering.

### VELEGNEDE PEER-OPGAVER OG SAMARBEJDSARENAER

Rapporten identificerer en række opgaver og samarbejdsflader, hvor peer-medarbejdere tilfører særlig værdi.

- Individuelle peer-forløb, hvor peers gennem samtale og samvær understøtter den enkelte borgers recovery-proces
- Gruppeforløb, der drives af peers eller i samarbejde eller i samarbejde med kollegaer
- Brobygning, hvor peer-medarbejderen fungerer som brobygger mellem borger og 'systemet'.
- Deltagelse i personalemøder, supervision, patient – og behandlingskonferencer m.m.

Peer-medarbejdernes evne til at opbygge relationer og bruge egne erfaringer gør en forskel for individuelle og gruppeforløb. Både peers, kollegaer og borgere fremhæver, at det skaber værdi for gruppeforløb at have en peer med, og borgere oplever en mere uformel og ligeværdig relation ved individuelle forløb.

Rapporten peger desuden på det gavnlige i, at peer-medarbejdere er repræsenteret på personalemøder, konferencer og lign. Dels er det her, arbejdet omkring borgerne drøftes og koordineres og dels er der større chance for, at peers tænkes med i indsatsen omkring borgerne, når de er med på møder. Endelig kan peer-perspektivet formidles og påvirke dialogen og opfattelser i en mere recovery-understøttende retning.

---

## 4. PEER-STØTTENS POTENTIALER

*"Hun har været en personificering af håb for mig. Et fysisk billede på håb ... Det har givet mig lysten til at skulle noget igen. Jeg har fået øjnene op for, at der er en verden derude, og at jeg også har fortjent at have det godt."*

(MODTAGER AF PEER-STØTTE)

### VÆRDISKABENDE POTENTIALER FOR MODTAGERE AF PEER-STØTTE

Borgere, peers og kollegaer fremhæver entydigt peer-støtte som et vigtigt supplement til den behandling og støtte, borgerne allerede modtager. Peers kan tilbyde borgerne noget, de øvrige med-arbejdere ikke kan, nemlig levede erfaringer, som muliggør en anden relation. Fremhævede gevinster og potentialer er:

**Gensidig forståelse, accept og ligeværd.** Peer-medarbejdere tilbyder gensidig forståelse og genkendelse, ofte på mere venskabelig og ligeværdig basis end med andre ansatte.

Mindre (selv)stigma og øget selvværd. Den forståelse og accept, der ligger i peer-relationen, skaber mindre selvstigma og øget selvværd. Flere borgere beskriver, hvordan peer-medarbejderen har givet dem følelsen af berettigelse og mod på at 'ville noget' med livet igen.

**Tillid og åbenhed.** Rapporten viser, at de fælles erfaringer gør, at mange borgere har større tillid til peers. Borgerne tør åbne sig mere for peers, og det skaber større kendskab til den enkelte borger.

**Inspiration og sparring.** Rapporten viser, at peer-medarbejderes egne erfaringer er en inspiration for borgere og peers positive eksempler på, at man kan komme sig og få det bedre.

**Troværdighed og gennemslagskraft.** Både kollegaer og borgere fremhæver, at peer-medarbejderes ord har en anden gennemslagskraft end kollegaernes. Borgerne er simpelthen mere modtagelige over for tanker og ideer, når der er personlige erfaringer bag.

**Empowerment.** Peer-tilgangens fokus på styrker og muligheder gør en positiv forskel for borgere ift. etablerede tilbud, der ofte har fokus på problemer. Peers skaber et rum, hvor man frit kan tale om styrker, muligheder og fremskridt uden bekymring for, om det påvirker adgang til støtte og behandling.

**Håb.** Erfaringerne fra rapporten viser, at den mest gennemgående gevinst ved peer-støtte er evnen til at indgyde håb. Peer-medarbejderes egne erfaringer med sygdom og recovery er væsentlige faktorer, der giver håb om, at livet kan blive bedre og energi til at leve livet på trods af psykiske vanskeligheder. Det er håbet, der giver mening i livet og handlemuligheder.

### VÆRDISKABENDE POTENTIALER FOR ARBEJDSPLADSER OG ORGANISATIONER

Rapporten peger også på en række positive effekter af peer-støtte på arbejdspladser. Det er en generel styrkelse af arbejdspladsen fokus på recovery-orientering. Peers hjælper bl.a. kollegaerne med at fastholde håb på borgernes vegne. Deres tilstedeværelse minder kollegaerne om, at recovery er muligt.

Peer-medarbejdere skærper desuden opmærksomheden på sprogbrug, forforståelser og lign. Mange peers bliver et barometer for god tone på arbejdspladsen. Rapporten viser dog, at deres muligheder for at påvirke tonen hænger tæt sammen med arbejdspladsens lyst og evne til at lytte til og bruge peer-medarbejdernes input.

---

Peer-støtte bidrager desuden med nye vinkler, inspiration og input til konkrete recovery-understøttende metoder. Flere kollegaer fremhæver peer-medarbejdernes viden og egne erfaringer som et spændende indspark til diskussioner og fælles refleksion over praksis. Peers skaber også større forståelse mellem medarbejdergrupper og borgere. Flere arbejdspladser, oplever at peers har skabt større åbenhed om fx sårbarhed, sygdomserfaringer og kriser blandt medarbejderne. Endelig fremhæves det, at peers har en positiv betydning for samarbejdet med borgere og pårørende og er en modvægt til mediernes kritik og den offentlige debat.

## 5. KONKLUSION

Midtvejsrapporten viser, at peer-støtte kan gøre en forskel for mange forskellige borgere med meget forskelligartede behov, og bidrager positivt til borgernes recovery-proces på forskellige måder – lige fra mindsket selvstigma, øget selvværd til håb og mod på at skabe forandringer i livet. Meget tyder på, at peer-støtten kan noget i sig selv på tværs af indsatser og tilbud. Det betyder, at projektets erfaringer med ansættelse af peer-støttemedarbejdere kan overføres til andre indsatsområder, der endnu ikke har peer-støttemedarbejdere ansat.

Både erfaringer fra projektet og viden fra international litteratur peger på, at peer-støtte er et vigtigt supplement til den støtte og behandling, der allerede tilbydes inden for de psykiatriske og socialpsykiatriske indsatser i Danmark såvel som i udlandet.

En af de største gevinster ved peer-støtte er, at det giver borgerne håb. På linje med erfaringerne fra projektet peger international litteratur også på håbets essentielle betydning for menneskers recovery-proces. Håb giver handlemuligheder, og påvirker den måde mennesker tænker om mål og muligheden for at opnå dem. Håb og recovery er tæt forbundne, fordi der i håbet ligger de grundlæggende aspekter for recovery, nemlig mod til forandring, mod til at gøre et forsøg og mod til at udvise tillid. Håb giver mening i livet og energi til at leve livet på trods af psykiske vanskeligheder.

Rapporten viser, at peer-medarbejdere skaber positive forandringer på arbejdspladser, hvor de ansættes, fx ved at øge opmærksomheden på borgernes perspektiv, bidrage med sparring, viden og nye vinkler til kollegaer i det daglig samt ved at styrke arbejdspladsens fokus på recovery. Her er samarbejde en central faktor. Peer-støtte kan ikke skabe de ønskede forandringer alene. Det kræver samarbejde og en dedikeret organisation, som har sat sig tydelige mål for udviklingen af den recovery-orienterede indsats såvel som peer-støttens rolle i denne.

### KONTAKT

**KLAVS SERUP RASMUSSEN**, PROJEKTLEDER I PROJEKT PEER-STØTTE I REGION HOVEDSTADEN

M: KSR@DETSOCIALENETVAERK.DK T: 23 96 49 53

**LENA MØLLER**, KONSULENT I PROJEKT PEER-STØTTE I REGION HOVEDSTADEN

M: LM@DETSOCIALENETVAERK.DK T: 22 58 97 18



**Peer-Støtte i Region Hovedstaden**  
*Erfaringer, der gør en forskel*